



Ajuntament de  
Santa Coloma de Farners

PROGRAMA D'ACTUACIONS DE  
CUSTÒDIA, CONSERVACIÓ I MILLORA  
DE LES LLERES PÚBLIQUES DEL  
MUNICIPI DE SANTA COLOMA DE  
FARNERS 2022-2025

**Promotor: Ajuntament de Santa Coloma de Farners**

*Data: Gener de 2022*

Jordi Sànchez Cabra  
Biòleg. Tècnic de Medi Ambient  
Ajuntament de Santa Coloma de Farners

## **PROGRAMA D'ACTUACIONS DE CUSTÒDIA, CONSERVACIÓ I MILLORA DE LES LLERES PÚBLIQUES DEL MUNICIPI DE SANTA COLOMA DE FARNERS 2022-2025**

1.	SITUACIÓ GEOGRÀFICA .....	3
2.	HIDROLOGIA.....	3
3.	DIAGNOSI .....	4
4.	OBJECTE.....	5
5.	ZONES D'ACTUACIÓ .....	5
4.1.	Riera de Santa Coloma de Farners.....	6
4.2.	Riera de Castanyet .....	7
4.3.	Reg del Bagastrà .....	8
4.4.	Riu Esplet.....	9
4.5.	Torrent de Fàbregues .....	9
6.	TEMPORALITZACIÓ .....	9
7.	ACTUACIONS DE MANTENIMENT .....	10
8.	DIFUSIÓ I EDUCACIÓ AMBIENTAL .....	11
9.	SEGUIMENT.....	11
10.	PRESSUPOST.....	12
11.	PLÀNOLS DE SITUACIÓ .....	12
12.	PLÀNOLS D'ACTUACIONS .....	16

# **PROGRAMA D'ACTUACIONS DE CUSTÒDIA, CONSERVACIÓ I MILLORA DE LES LLERES PÚBLIQUES DEL MUNICIPI DE SANTA COLOMA DE FARNERS 2022-2025**

## **1. SITUACIÓ GEOGRÀFICA**

Santa Coloma de Farners és la capital de la comarca de la Selva, coneguda com la comarca de l'aigua, ja que consta d'un gran nombre de fonts i zones humides i una extensa xarxa hidrogràfica. El municipi consta d'una superfície de 70,68 Km<sup>2</sup>, habitada per unes 13.000 persones. La major part de la població es concentra en la part est del municipi corresponent a la plana al·luvial, mentre que la part oest presenta un relleu més abrupte i muntanyós. Aquesta diversitat orogràfica afavoreix la presència d'un mosaic d'ambients que acull una notable riquesa d'espècies i hàbitats. A grans trets la plana està dominada pels conreus, les zones urbanitzades i les plantacions, i la zona de muntanya presenta masses importants de vegetació natural (suredes, alzinars, rouredes, etc.) i plantacions de pi i castanyers.

En darrer lloc, el municipi presenta algunes zones d'interès geològic, principalment per la presència de formacions granítiques singulars, que estan íntimament lligades a la història cultural del municipi.

## **2. HIDROLOGIA**

El municipi de Santa Coloma de Farners es troba situat dins la subconca de la riera de Santa Coloma, que pertany a la conca de la Tordera, de tal manera que totes les rieres i torrents acaben desembocant a la riera de Santa Coloma (i aquesta posteriorment al riu Tordera).

La riera de Santa Coloma, doncs, constitueix l'eix vertebrador de la xarxa hidrològica del municipi ja que recull les aigües de les serres situades a l'oest i al nord per mitjà d'un entramat de rieres i torrents, la majoria de cabal temporal. Dins del municipi, la riera de Santa Coloma porta aigua la major part de l'any, tot i que els mesos d'estiu pot assecar-se temporalment.

La riera de Santa Coloma inclou dues masses d'aigua: Capçalera de la riera de Santa Coloma fins a Santa Coloma de Farners (1400160) i Riera Santa Coloma des de Santa Coloma fins a l'inici del tram inclòs a la Xarxa Natura 2000 (1400170).

Els afluents principals de la riera de Santa Coloma són la riera de Castanyet o de Canadell al marge esquerre, la riera de Joanet al marge dret, i el riu d'Esplet, que tot i estar al marge esquerre, aquest no desemboca a la riera de Santa Coloma dins del terme municipal de Santa Coloma sinó que ho fa a Riudarenes.

L'únic curs remarcable que no forma part de la conca de la Tordera és el torrent de Bagastrà, que passa per la urbanització Santa Coloma Residencial i acaba desembocant al riu Onyar travessant Vilobí d'Onyar i Riudellots de la Selva.

### 3. DIAGNOSI

La riera de Santa Coloma constitueix un terç de la superfície drenada per la Tordera, recollint gran part de l'aigua de la Selva i de les muntanyes del massís de Cadiretes i Guillerries, i incloent una de les àrees de relleu més pla de la conca. Així mateix constitueix un dels principals corredors per a fauna per al sector massís Montseny-Guillerries, i amb els estanys de Sils.

La riera acull una notable biodiversitat així com alguns hàbitats interessants com la salzedà i la verneda (hàbitat d'interès comunitari prioritari). En el seu transcurs s'hi poden trobar espècies de gran interès com el barb de muntanya (*Barbus meridionalis*), la tortuga de rierol (*Mauremys leprosa*) i varies espècies d'amfibis, altra ictiofauna i avifauna. També s'hi troben diverses espècies de mamífers incloent-hi el teixó (*Meles meles*).

Segons l'establert en el document impress 2019 l'estat de les masses d'aigua de la Riera de Santa Coloma és el següent:

Codi	Nom	Estat Físicoquímic	Estat Biològic	Estat Hidromorfològic	Estat Ecològic	Estat Químic	Estat Global o General
1400160	Capçalera de la riera de Santa Coloma fins a Santa Coloma de Farners	Molt bo	Bo	Deficient	Mediocre	Bo	Dolent (amb incertesa)
1400170	Riera Santa Coloma des de Sta Coloma fins a l'inici del tram inclòs a la XN 2000	Dolent	Bo	Mediocre	Mediocre	Dolent	Dolent (amb incertesa)

S'observa doncs que l'estat global de la riera de Santa Coloma és dolent. També s'observa major afectació en el tram aigües avall, segurament degut a la major afectació de la pressió humana un cop la riera s'apropa o passa pel nucli urbà.

Les pressions associades i detectades en el document impress 2019 són les següents:

Codi	Massa d'aigua	Preses i rescloses	Entegam. leres	Grau captació i derivació	Regulació hidrològica	Usos abt riberes	Info. i serveis en espais fluvials	Abocam. urbans	Abocam. industrials	Abocam. no sanejats	Usos abt agrícoles	Dipòsits salins	Espècies invasores	Pesca recreativa	Extraccions a l'espai fluvial
		PRS	END	GC	RH	USR	ISEF	ARU	ARI	ANS	UAA	RS	EI	PES	EEF
1400160	Capçalera de la riera de Santa Coloma fins a Santa Coloma de Farners	0	1	0	0	3	3	0	0	0	3	0	2	2	1
1400170	Riera Santa Coloma des de Sta Coloma fins a l'inici del tram inclòs a la XN 2000	0	0	0	0	3	3	1	1	1	1	0	3	2	3

S'observen pressions elevades pel que fa als usos del sòl, tant per la zona que travessa el nucli urbà com en zones on l'afectació agrícola o dels viviers pots ser major. Aquests aspectes poden estar també en relació a les espècies invasores que poden anar associades a la proximitat tant a les zones habitades com a les zones de viviers.

En relació als sediments i a les seves extraccions pel tram que és objecte de conveni es detecta una problemàtica importantíssima per acumulació dels mateixos en la massa d'aigua de capçalera i que és objecte d'actuacions concretes que es detallaran més endavant. Queda palès que l'afectació és molt alta i que cal fer algun tipus d'actuació que es determinarà més endavant en funció de l'estudi concret i de detall que actualment ja s'està realitzant.

#### **4. OBJECTE**

El programa d'actuacions de custòdia, conservació i millores de les lleres públiques del municipi de Santa Coloma de Farners té com a objectiu principal la gestió i preservació del Medi Natural en l'espai fluvial, el foment de la biodiversitat dels cursos fluvials i mantenir la funcionalitat hidràulica de desguàs allà on aquesta pugui quedar pertorbada en cas d'una avinguda ordinària.

Els principals objectius són:

1. La recuperació i conservació del bosc de ribera
2. El foment de la biodiversitat en l'àmbit del curs fluvial
3. La conscienciació i educació de la ciutadania
4. El manteniment de la funcionalitat hidràulica

Les principals actuacions per tal d'aconseguir aquests objectius són:

1. Gestió de sediments de la llera i creació de nous punts d'aigua adjacents com a refugi d'ictiofauna i herpetofauna
2. Eliminació de barreres per a la connectivitat fluvial o actuacions a les mateixes per millorar-la (exemple: pas de peixos)
3. Retirar els arbres caiguts i restes vegetals que puguin dificultar el bon curs del fluxe fluvial (no es retiraran tots per sistema només aquells que puguin ocasionar dificultats evidents pel flux d'aigua o altres riscos associats)
4. Retirada de pollancre i arbres que estan al mig de la llera
5. Esporgar de branques baixes i esbrossada en sistema mecànic i manual
6. Eliminació d'espècies vegetals al·lòctones com per exemple la canya (*Arundo donax*)
7. Replantació d'espècies vegetals autòctones
8. Estabilització de marges en punts d'avingudes i amb riscos de col·lapse i caiguda (només si suposa una millora de l'estat ecològic)
9. Retirada de residus
10. Activitats educatives i de voluntariat amb la ciutadania
11. Activitats educatives amb les escoles

#### **5. ZONES D'ACTUACIÓ**

L'àmbit d'actuació comprèn principalment l'espai de domini públic hidràulic de diferents trams de les següents rieres:

1. Riera de Santa Coloma: el tram de la riera de Santa Coloma comprès des de la gorga d'en Vilà fins al seu pas pels camps del Mas Sant Isidre (passat l'escola Forestal).
2. Riera de Castanyet o de Canadell: el tram comprès des de la confluència amb la riera de Castanyet fins al parc de Sant Salvador.
3. Reg del Bagastrà: al seu pas per la urbanització Santa Coloma Residencial.

4. Riu Esplet: el tram entre el creuament de la carretera vella de Girona i fins després del pont da la carretera de Sant Marçal.
5. Torrent de Fàbregues: el tram entre el creuament de la carretera vella de Girona i la confluència amb el riu Esplet.

Nom	UTM inici tram	UTM final tram
Riera de Santa Coloma	470463,8; 4635023,3	473260,5; 4632337,5
Riera de Castanyet o de Canadell	471206,5; 4636239,5	471673,0; 4634247,0
Reg del Bagastrà	474980,7; 4635639,7	475807,7; 4635493,7
Riu Esplet	473650,0; 4634311,5	474542,3; 4633259,0
Torrent de Fàbregues	474062,7; 4634502,5	474139,4; 4634057,0

Els trams proposats no inclouen cap espai natural protegit ni XN2000, tot i que la pròpia riera de Santa Coloma, (incloure la resta) en el seu curs més avall sí que esta inclosa en el PEIN i XN2000.

Hi trobem alguns espais que constituïen gorges o punts d'embassament de l'aigua (com la gorga d'en Vilà o la resclosa al parc de Sant Salvador), que en les èpoques d'assecamment de la riera actuaven de reservori per a la fauna (sobretot ictiofauna i amfibis). Malauradament, tot i els esforços fets els darrers anys per la millora de la connectivitat amb la creació del pas de peixos i el braç lateral a la zona de connexió entre la riera de Santa Coloma i la riera de Castanyet, aquests espais es troben completament colmatats per els sediments, de forma que ja no hi trobem una làmina d'aigua permanent.

La riera de Santa Coloma també constitueix un espai natural emblemàtic per a la ciutadania, conferint-li un afegit valor sociocultural, molt lligat a la història i cultura de Santa Coloma de Farners.

#### 4.1. Riera de Santa Coloma de Farners

##### 4.1.1. Actuacions Generals

Es realitzarà les següents actuacions sempre que siguin necessàries i que es disposi del pressupost adequat per la seva realització; tant de manera puntual com dins d'altres actuacions concretes:

- Eliminació de barreres per a la connectivitat fluvial o actuacions a les mateixes per millorar-la (exemple: pas de peixos)
- Retirar els arbres caiguts i restes vegetals que puguin dificultar el bon curs del fluxe fluvial (no es retiraran tots per sistema només aquells que puguin ocasionar dificultats evidents pel flux d'aigua o altres riscos associats ja que cal tenir en compte les funcions ambientals d'aquest tipus de vegetació i la biodiversitat que generen)

- Esporgar de branques baixes i esbrossada en sistema mecànic i manual
- Eliminació d'espècies vegetals al·lòctones com per exemple la canya (*Arundo donax*)
- Replantació d'espècies vegetals autòctones
- Retirada de residus
- Activitats educatives i de voluntariat amb la ciutadania
- Activitats educatives amb les escoles

#### 4.1.2. Actuacions puntuals

##### 1. Estudi de Sediments a la Riera de Santa Coloma

Actualment ja s'ha encarregat un estudi d'anàlisi del problema de sedimentació de la riera de Santa Coloma amb tres blocs de treball: (1) diagnosi de l'estat morfo-sedimentari de la riera de Santa Coloma de Farners en el tram del parc de sant Salvador, (2) diagnosi del desequilibri sedimentari entre la conca i el riu (responsable de la situació actual) i, finalment, (3) plantejament d'actuacions de millora per facilitar la recuperació morfo-sedimentària del riu.

##### 2. Altres actuacions relacionades amb els sediments

En funció dels resultats de l'estudi en execució es plantejaran les actuacions a realitzar. Algunes de les actuacions poden anar lligades a: recol·locació de sediments, eliminació de barreres de sediments, reincorporació de sediments aigües avall, etc.

Aquestes actuacions es preveu tractar-les conjuntament amb l'Agència Catalana de l'Aigua per valorar-les i que siguin aprovades, en les reunions de seguiment del conveni de custòdia o en reunions específiques sobre aquest tema.

##### 3. Consolidació/reformulació del braç lateral

En relació a la resta d'actuacions relacionades amb els sediments caldrà veure quina és la millor solució per la consolidació o reformulació del braç lateral, amb la redistribució dels cabals, la seva eliminació, reformulació del seu ús, etc.

## 4.2. Riera de Castanyet

#### 4.2.1. Actuacions Generals

Es realitzarà les següents actuacions sempre que siguin necessàries i que es disposi del pressupost adequat per la seva realització; tant de manera puntual com dins d'altres actuacions concretes:

- Eliminació de barreres per a la connectivitat fluvial o actuacions a les mateixes per millorar-la (exemple: pas de peixos)
- Retirar els arbres caiguts i restes vegetals que puguin dificultar el bon curs del fluxe fluvial (no es retiraran tots per sistema només aquells que puguin ocasionar dificultats evidents pel flux d'aigua o altres riscos associats ja que cal tenir en compte les funcions ambientals d'aquest tipus de vegetació i la biodiversitat que generen)

- Esporgar de branques baixes i esbrossada en sistema mecànic i manual
- Eliminació d'espècies vegetals al·lòctones com per exemple la canya (*Arundo donax*)
- Replantació d'espècies vegetals autòctones
- Retirada de residus
- Activitats educatives i de voluntariat amb la ciutadania
- Activitats educatives amb les escoles

#### 4.3. Reg del Bagastrà

##### 4.3.1. Actuacions Generals

Es realitzarà les següents actuacions sempre que siguin necessàries i que es disposi del pressupost adequat per la seva realització; tant de manera puntual com dins d'altres actuacions concretes:

- Retirar els arbres caiguts i restes vegetals que puguin dificultar el bon curs del fluxe fluvial (no es retiraran tots per sistema només aquells que puguin ocasionar dificultats evidents pel flux d'aigua o altres riscos associats ja que cal tenir en compte les funcions ambientals d'aquest tipus de vegetació i la biodiversitat que generen)
- Esporgar de branques baixes i esbrossada en sistema mecànic i manual
- Eliminació d'espècies vegetals al·lòctones com per exemple la canya (*Arundo donax*)
- Replantació d'espècies vegetals autòctones
- Retirada de residus
- Activitats educatives i de voluntariat amb la ciutadania

##### 4.3.2. Actuacions puntuals

#### 1. Consolidació del pas entre Vilobí d'Onyar i Santa Coloma de Farners.

Adequació de la passera existent entre els dos municipis per connectar el passeig existent entre els dos municipi. Actualment la passera salva el rec d'escorrentia dels camps posteriors a les vivendes del carrer Pintor Fortuny.

#### 2. Creació d'un punt d'aigua adjacents com a refugi d'ictiofauna i herpetofauna

Creació d'aquest nou punt d'aigua a la zona verda municipal adjacent al reg del Bagastrà a la Urbanització Santa Coloma Residencial. Aquest punt es realitzarà just abans de l'entrega de les aigües pluvials del servei de clavegueram al reg del Bagastrà.

#### 3. Actuacions de millora de la inundabilitat

Aquestes actuacions, incloses dins els estudis de inundabilitat de la revisió del planejament municipal es realitzaran a través d'un projecte concret i no dins d'aquest conveni. Simplement creiem convenient deixar-ne constància.

#### 4.4. Riu Esplet

##### 4.4.1. Actuacions Generals

Es realitzarà les següents actuacions sempre que siguin necessàries i que es disposi del pressupost adequat per la seva realització; tant de manera puntual com dins d'altres actuacions concretes:

- Retirar els arbres caiguts i restes vegetals que puguin dificultar el bon curs del fluxe fluvial (no es retiraran tots per sistema només aquells que puguin ocasionar dificultats evidents pel flux d'aigua o altres riscos associats ja que cal tenir en compte les funcions ambientals d'aquest tipus de vegetació i la biodiversitat que generen)
- Esporgar de branques baixes i esbrossada en sistema mecànic i manual
- Eliminació d'espècies vegetals al·lòctones com per exemple la canya (*Arundo donax*)
- Replantació d'espècies vegetals autòctones
- Retirada de residus
- Activitats educatives i de voluntariat amb la ciutadania

#### 4.5. Torrent de Fàbregues

##### 4.5.1. Actuacions Generals

Es realitzarà les següents actuacions sempre que siguin necessàries i que es disposi del pressupost adequat per la seva realització; tant de manera puntual com dins d'altres actuacions concretes:

- Retirar els arbres caiguts i restes vegetals que puguin dificultar el bon curs del fluxe fluvial (no es retiraran tots per sistema només aquells que puguin ocasionar dificultats evidents pel flux d'aigua o altres riscos associats ja que cal tenir en compte les funcions ambientals d'aquest tipus de vegetació i la biodiversitat que generen)
- Esporgar de branques baixes i esbrossada en sistema mecànic i manual
- Eliminació d'espècies vegetals al·lòctones com per exemple la canya (*Arundo donax*)
- Replantació d'espècies vegetals autòctones
- Retirada de residus
- Activitats educatives i de voluntariat amb la ciutadania

## 6. TEMPORALITZACIÓ

Les actuacions a la llera i marges del curs fluvial es realitzaran segons disponibilitat pressupostària de l'Ajuntament, amb previ avís de l'inici i de l'acabament de cada actuació a la Unitat d'inspecció de la Demarcació Territorial de Tordera-Besós, que supervisarà els detalls.

La Previsió teòrica d'execució dels treballs és la següent:

Objectius	Accions	Cronograma															
		1r any				2n any				3r any				4t any			
		1	2	3	4	1	2	3	4	1	2	3	4	1	2	3	4
La recuperació i conservació del bosc de ribera	Retirar els arbres caiguts i restes vegetals que puguin dificultar el bon curs del fluxe fluvial																
	Retirada de pollancre i arbres que estan al mig de la llera																
	Esporgar de branques baixes i esbrossada en sistema mecànic i manual																
	Eliminació d'espècies vegetals al·lòctones																
	Replantació d'espècies vegetals autòctones																
El foment de la biodiversitat en l'àmbit del curs fluvial	Estudi de sediments																
	Altres actuacions sobre els sediments																
	Creació de punts d'aigua																
	Eliminació de barreres per a la connectivitat fluvial o actuacions a les mateixes																
La conscienciació i educació de la ciutadania	Retirada de residus																
	Activitats educatives i de voluntariat amb la ciutadania																
	Activitats educatives amb les escoles																
El manteniment de la funcionalitat hidràulica																	

## 7. ACTUACIONS DE MANTENIMENT

Les actuacions de manteniment rutinàries del les actuacions de recuperació i conservació del bosc de ribera i de la conscienciació i educació de la ciutadania ja estan incloses dins el propi cronograma.

Pel que fa a les actuacions que sorgeixen de l'estudi de sediments, caldrà que es defineixin els corresponents manteniments un cop estigui finalitzat l'estudi i per tant s'establiran posteriorment i es validaran a les corresponents reunions de seguiment del conveni de custòdia.

Pel que fa a l'estabilització de marges i punts d'avingudes i amb riscos de col·lapse i caiguda, al tractar-se d'actuacions individualitzades que només es realitzaran en cas que sigui necessari també s'establiran les possibles accions de manteniment individualitzades si és necessari.

## 8. DIFUSIÓ I EDUCACIÓ AMBIENTAL

En totes les actuacions que realitza l'Ajuntament es vetlla per fomentar de manera activa una correcta difusió i educació ambiental.

A nivell general anualment es destinen una part de la partida destinada a Medi Natural a la realització de tallers i cursos pels escolars del municipi relacionats amb aspectes de Medi Natural i en concret de les zones humides a través d'entitats ambientals (per exemple la fundació EMYS o la Societat Catalana d'Herpetologia). En totes les activitats amb voluntariat i amb participació de la ciutadania es realitzarà sempre una explicació per part d'experts (tècnics municipals o d'entitats ambientals) sobre quins són els objectius i beneficis de les actuacions que es realitzen.

Es vetllarà també per fomentar el coneixement ambiental amb la col·locació de rètols informatius en aquelles grans actuacions per tal que tinguin visibilitat al llarg del temps.

## 9. SEGUIMENT

Anualment es realitzarà un informe de seguiment que es presentarà segons les condicions establertes en el conveni. Es proposa el següent quadre d'indicadors:

<b>Objectius</b>	<b>Accions de seguiment</b>	<b>Indicador</b>
La recuperació i conservació del bosc de ribera	Seguiment de l'estat general del bosc de ribera	Índex d'Hàbitat Fluvial (IHF) Índex de Qualitat del Bosc de Ribera (QBR)
	Control d'espècies vegetals al·lòctones	m <sup>2</sup> controlats o eradicats/m <sup>2</sup> actuació
	Control replantació d'espècies vegetals autòctones	Índex d'Hàbitat Fluvial (IHF) Índex de Qualitat del Bosc de Ribera (QBR)
El foment de la biodiversitat en l'àmbit del curs fluvial	Control dels sediments	Volum de sediments recol·locats
	Creació de punts d'aigua	Índex d'Hàbitat Fluvial (IHF) Índex de Qualitat del Bosc de Ribera (QBR)
	Control de barreres per a la connectivitat fluvial	Índex de Connectivitat Fluvial (ICF)
La conscienciació i educació de la ciutadania	Control de residus a l'àmbit fluvial	Kg. de residus retirats
	Seguiment activitats educatives i de voluntariat	Nombre d'activitats educatives realitzades. Nombre d'assistents a les activitats educatives

En tot cas en cas que alguna actuació rebi finançament per part de l'ACA o administració s'establiran els indicadors de seguiment que s'estableixin segons les bases dels ajuts. En cas que l'ACA consideri que alguna actuació necessiti un indicador concret el podrà establir en les reunions de seguiment del conveni.

## 10. PRESSUPOST

L'ajuntament de Santa Coloma de Farners disposa anualment d'una partida integral destinada a Medi Natural equivalent al 0,5% de l'IBI (actualment entre 18.000-20.000€) anuals. Es preveu la utilització de part d'aquesta partida per les actuacions previstes en el conveni de custòdia i l'ampliació d'aquesta en cas d'obtenció d'altres vies de finançament a través de subvencions.

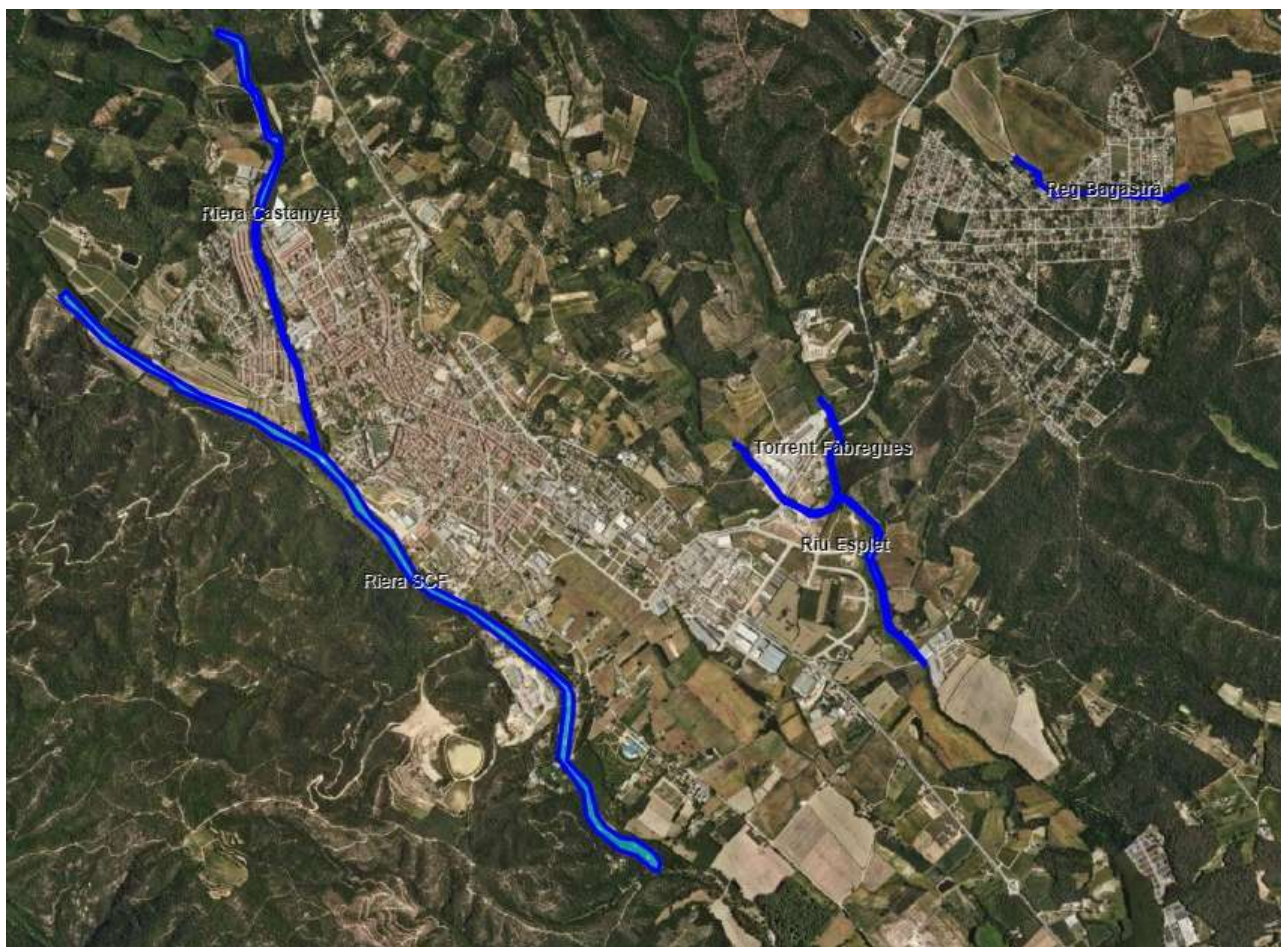
Actualment ja s'ha procedit a l'adjudicació dels treballs de l'estudi de sediments per un valor total de 9.155,00€ (més IVA).

## 11. PLÀNOLS DE SITUACIÓ

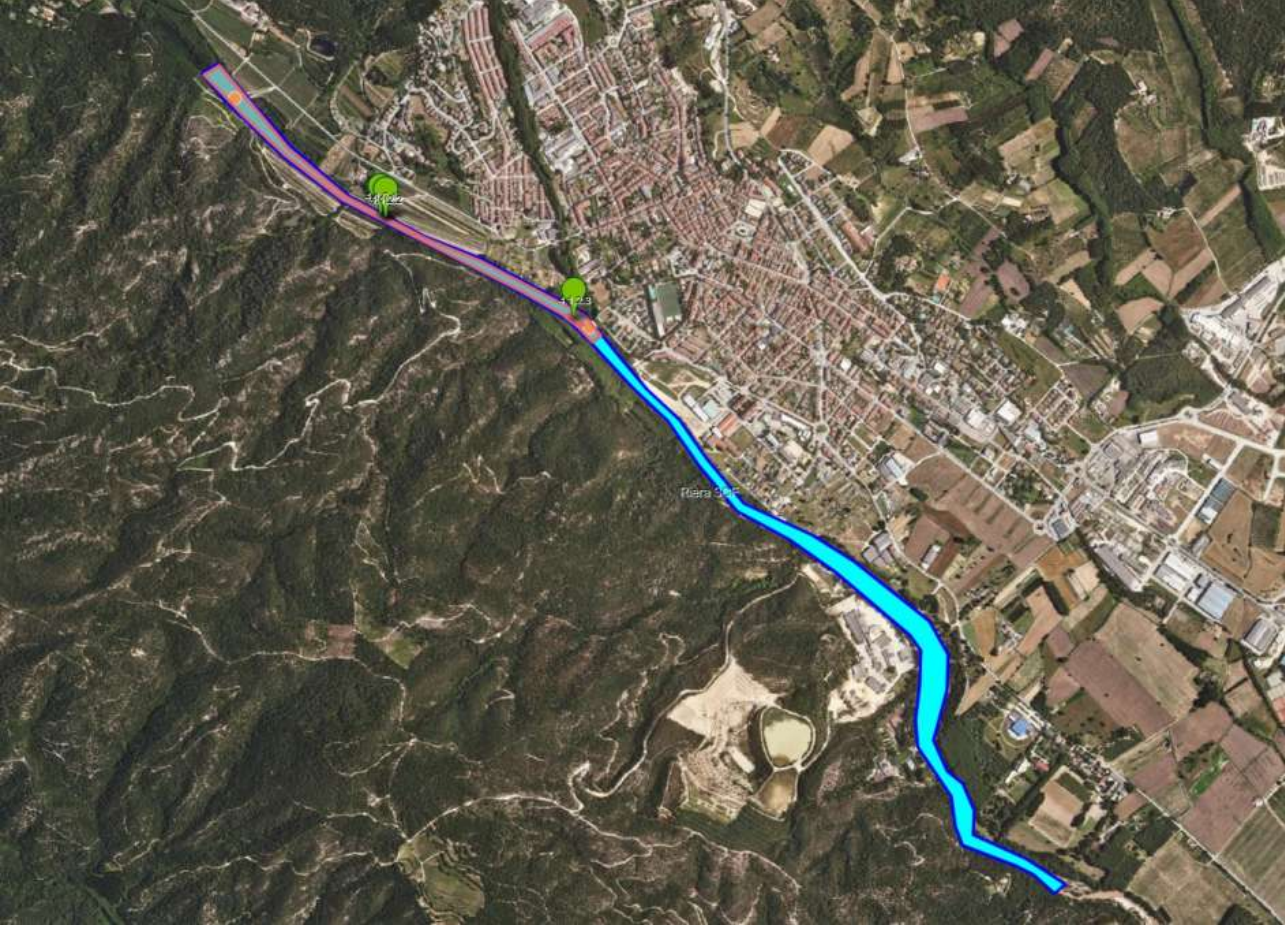
Es poden consultar tots els plànols adjunts a la memòria a través del següent enllaç:

<https://www.instamaps.cat/visor.html?businessid=703d49bcd89451ced493fc5bda06a215&3D=fals>

e



Riera de Santa Coloma



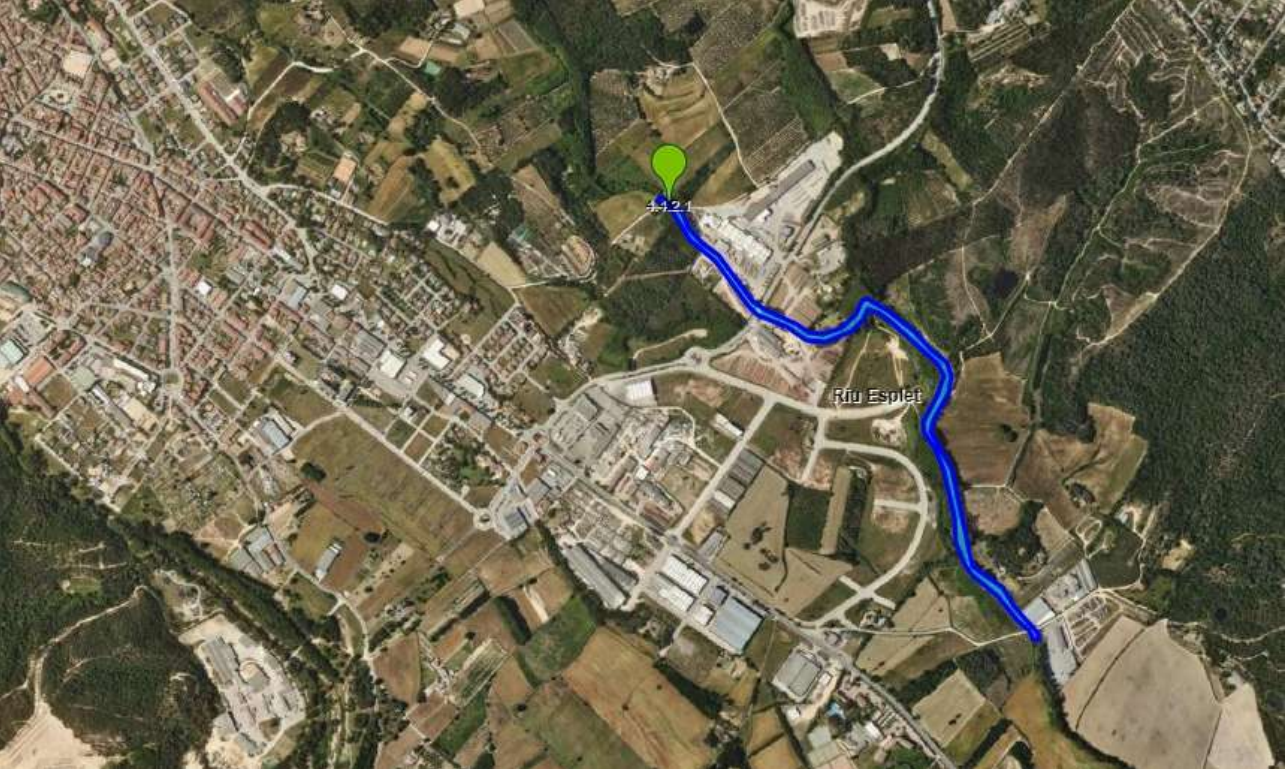
Riera de Castanyet



Reg del Bagastrà



Riu Esplet



Torrent de Fàbregues



## 12. PLÀNOLS D'ACTUACIONS

Riera de Santa Coloma de Farners



Estat de colmatació de la font picant.



Estat de colmatació de la resclosa superior vist des del braç lateral.

Reg del Bagastrà



Connexió actual entre Santa Coloma Residencial i Vilobí